

# Woonwijzer

## Dubbelbeek



De Goede Woning

# Inleiding

Gefeliciteerd met je nieuwe appartement

Een leuke, maar ook drukke tijd breekt aan.

De verhuizing regelen, verzekeringen aanpassen, contracten afsluiten met leveranciers voor water, elektriciteit en internet én je nieuwe adres doorgeven. Het hoort er allemaal bij.

We hopen dat je vooral gaat genieten van jouw nieuwe appartement. En dat je je snel thuis voelt in jouw nieuwe woonomgeving.

Bij een nieuwe televisie of wasmachine krijg je een uitgebreide gebruiksaanwijzing. Waarom dan niet bij een appartement? Jouw appartement heeft onderdelen waarvan je de werking misschien niet kent. Of waarbij je je na een tijdje afvraagt hoe je het schoonmaakt of onderhoudt. Daarom is deze woonwijzer er voor je. Bewaar het goed. En laat het ons gerust weten als je vragen hebt.

**Veel woonplezier in je nieuwe appartement!**



Door deze QR-code te scannen kom je op een speciale pagina op onze website voor Dubbelbeek. Hier vind je allerlei belangrijke informatie. Kijk hier af en toe op. Dan krijg je ook de nieuwste informatie mee!

## Inhoud

1.	Algemene informatie.....	4
1.1	Beheerder .....	4
1.2	Storing of klacht spoed .....	4
1.3	Zelf klussen .....	4
1.3.1	Waar mag ik wel en niet schroeven/boren/spijkeren? .....	4
1.4	Condens.....	5
1.5	Afval .....	5
2	Je appartement .....	6
2.1	Schoonmaken van je appartement.....	6
2.2	Sleutels .....	6
2.3	Ramen, deuren en kozijnen.....	6
2.4	Doucheruimte.....	6
2.5	Keuken.....	7
2.6	Muren, vloerbedekking en plafonds .....	8
2.7	Ventileren en luchten .....	8
2.7.1	Hoe het werkt .....	8
2.7.2	Luchten is ook belangrijk .....	9
2.7.3	Wat te doen als de lucht droog aanvoelt.....	9
2.8	Verwarming, koeling en warm water .....	9
2.9	Je appartement verwarmen en koelen .....	10
2.10	Warm water .....	10
2.11	Rookmelder .....	11
2.12	Meterkast, elektriciteit en zonnepanelen .....	11
2.13	Water en riool .....	12
2.13.1	Afvoer.....	12
2.13.2	Onderhoud kranen .....	12
2.14	Buitenkant .....	12
3	Entree appartementen .....	13
3.1	Galerij.....	13
3.2	Bellentableau .....	13
3.3	Brievenbus.....	13
3.4	Fietsenstalling .....	13
3.5	Tuin .....	13
3.6	Parkeren .....	13
4	Tips om zuinig om te gaan met energie.....	14
4.1	Waarom zuinig omgaan met energie? .....	14
4.2	Energie bespaar je zo.....	14
5	Tips om zuiniger om te gaan met water .....	15
5.1	Waarom zuinig omgaan met water? .....	15
5.2	Water besparen doe je zo.....	15
6	Je appartement koel houden op warme dagen .....	16
7	Bijlage 1 Overzicht zonnepanelen.....	17

# 1. Algemene informatie

## 1.1 Beheerder

Complexbeheerder Chiel Boschman is jouw eerste aanspreekpunt voor vragen, opmerkingen en klachten. Zijn kantoor zit in het complex (huisnummer 48-6). Je kunt hem bellen op telefoonnummer 055 368 96 01.

## 1.2 Storing of klacht spoed

Is er iets kapot of in storing? Neem contact met ons op via telefoonnummer 055 369 69 69. Onze klantenservice is van maandag tot en met vrijdag bereikbaar van 8.00 tot 16.30 uur.

Via dit nummer kun je ook een storing of klacht melden buiten kantoortijden. Je wordt dan via de voicemail doorverbonden met ons storingsnummer. Let op: dit geldt echt alleen als het niet kan wachten tot de volgende werkdag!

## 1.3 Zelf klussen

Je appartement heeft een houten constructie en op sommige plekken lopen leidingen in de wanden. Hierdoor zijn de mogelijkheden om zelf voorzieningen aan te brengen beperkt. Daarom leveren we het appartement zeer compleet op, met geschilderde wanden en plafond, pvc-vloer, keukenapparatuur en zaken zoals een wc-rolhouder en handdoekhaakjes. Deze voorzieningen horen bij het appartement en mag je niet meenemen als je verhuist.

Hieronder alle regels op een rij:

- Je mag de wanden en het plafond niet schilderen of behangen.
- De pvc-vloer mag je niet verwijderen. Je mag er ook geen vloer(bedekking) overheen leggen, zoals bijvoorbeeld tapijt of laminaat. Een vloerkleed mag wel.
- De keukenapparatuur mag je niet vervangen of verwijderen.

### 1.3.1 Waar mag ik wel en niet schroeven/boren/spijkeren?

Er mag in het hele appartement niet in de wanden en het plafond worden geschroefd, geboord en gespijkerd. Maak gebruik van goede kwaliteit haakjes met plakstrips die geen lijmresten achterlaten als je zaken aan de wand wil bevestigen.

Er zijn 3 uitzonderingen:

1. Alleen ter hoogte van de ramen en de voordeur is het toegestaan om in de plafonds te boren/schroeven om gordijnrails op te hangen. Maak hiervoor gebruik van holle wandpluggen.
2. De aannemer heeft in de keuken op het plafond, in de woonkamer en bij het type PMC 13 in de slaapkamers op de wand een aansluiting voor een lichtpunt gemaakt. Alleen op deze plaatsen mag je in de wand schroeven/boren om daar een lamp te kunnen bevestigen.
3. Bij binnenkomst in het appartement hangt meteen links het warmwatervat. De ruimte tussen dat vat en buitenwand is een prima plek om jassen op te hangen. Alleen op deze plek is het toegestaan om in de wand te boren/schroeven om haken of een kapstok te bevestigen.

## 1.4 Condens

Je appartement heeft isolerend HR++ dubbel glas. Dit houdt de warmte binnen en de kou buiten. Als het in de nacht buiten kouder is, kan er in de ochtend condens zitten aan de buitenkant van het glas. Dit is niet erg en verdwijnt vanzelf.

Ook aan de binnenkant van het glas kan er condens zitten. Dit komt door het verschil in temperatuur van binnen en buiten, door hoe vochtig het is en hoe vaak je ventileert. Je kunt condens aan de binnenkant voorkomen door alle kamers voldoende te verwarmen en te ventileren (zet je ramen 2x per dag 15 minuten open, ook als het buiten kouder is).

## 1.5 Afval

Aan de overkant (aan de kop van de parkeerplaatsen) zijn ondergrondse containers. Om hiervan gebruik te kunnen maken, krijg je een milieupas. Deze hoort bij het appartement. Circulus heeft een digitale afvalkalender. Je kunt ook de Afvalvrij app gebruiken met inzameldata. Kijk voor meer informatie op [www.circulus.nl](http://www.circulus.nl). Bellen kan ook: (0900) 9552.

Tip: Als je binnen de gemeente Apeldoorn verhuist, kun je bij Circulus een speciale verhuispas aanvragen waarop je 400 kg gratis kunt wegbrengen naar het Recycleplein. Kijk voor meer informatie op [www.circulus.nl](http://www.circulus.nl).

## 2 Je appartement

### 2.1 Schoonmaken van je appartement

Je appartement wordt 'bezemschoon' opgeleverd. Je moet het appartement zelf nog een grote schoonmaakbeurt geven.

### 2.2 Sleutels

Je krijgt 3 sleutels. Deze passen op de voordeur. Wil je meer sleutels? Dan kun je die laten bijmaken bij de sleutelspecialist.

Je krijgt ook 2 sleutels voor de fietsenstalling. Deze kun je niet zelf bij laten maken. Heb je meer sleutels nodig? Deze kun je tegen betaling bestellen bij de complexbeheerder.

Ten slotte krijg je ook 2 sleutels voor de brievenbus.

### 2.3 Ramen, deuren en kozijnen

De voordeur heeft een inbraakwerende meerpuntssluiting.

De ramen kun je zelf wassen. De kozijnen, ramen en deuren van jouw appartement zijn gemaakt van hardhout. Houd ze goed schoon, maar gebruik geen agressieve schoonmaakmiddelen of schuursponsjes. Dan gaan ze langer mee. Neem bij het schoonmaken ook de tochtrubbers mee, maar maak deze niet te nat.

Als je het raam opendoet, zie je onder in het kozijn ontwateringsgaten. Zo kan het regenwater goed weggelopen. Wil je een keer per jaar kijken of deze niet verstopt zitten?

De draai-kiep-ramen hebben drie standen:

1. Raamkruk naar beneden (verticaal):  
Het raam is gesloten.
2. Raamkruk opzij (horizontaal):  
Het raam staat in de draaistand en kan helemaal open.
3. Raamkruk naar boven (verticaal):  
Het raam staat in de kiepstand.

Sluit het raam altijd eerst voordat je een andere stand kiest. Dus als je het raam op de draaistand heeft staan en je wil naar de kiepstand:

- sluit het raam
- draai de hendel naar gesloten
- en vervolgens naar de kiepstand.

Let op: Plak geen isolatiefolie op de ramen. Dit kan scheuren in de ramen veroorzaken.

### 2.4 Doucheruimte

Je appartement heeft een doucheruimte met een thermostaatkraan in de douche, een wastafel (met plankje en spiegel), een wandtoilet en een elektrische handdoekradiator. De doucheruimte heeft donkergrijze vloertegels en witte wandtegels. Ook zijn er handdoekhaakjes, een wc-rolhouder en een lamp.

Met de bediening van de handdoekradiator kun je zelf de gewenste temperatuur instellen. Afhankelijk van het seizoen en je aanwezigheid, kun je de radiator in verschillende standen zetten. Ook is het mogelijk om

een dag- of weekprogramma in te stellen. Uitleg staat in de handleiding van de radiator. Daar vind je ook informatie over de betekenis van alle knoppen en indicatoren op de bediening van de radiator.



Maak de doucheruimte schoon met zachte doekjes en milde schoonmaakmiddelen. Gebruik geen schuursponsjes, microvezeldoekjes of bijtende en schurende schoonmaakmiddelen.

Om schimmel en kalk te voorkomen kun je het beste:

- Na het douchen de tegels, voegen, kraan en douchewand schoon sproeien en daarna droog maken met een handdoek.
- Tijdens en na het douchen goed ventileren: zet de mechanische ventilatie op de hoogste stand.

## 2.5 Keuken

Het keukenblok in je woonkamer heeft drie onder- en drie bovenkasten met witte frontjes, een rvs-kleurige metalen greep en een kunststof werkblad (kleur: zwart graniet). De keuken heeft een roestvrijstalen spoelbak en een eengreepsmengkraan. In het keukenblok zitten een inductiekookplaat, een recirculatie afzuigkap en een magnetron met grill. Aan de overkant van het keukenblok is een kast met de koelkast.

De kookplaat in appartement PMC11 heeft twee pitten.

De kookplaat in appartementen PMC12 en PMC13 heeft vier pitten.

Voor koken op inductie heb je pannen nodig met een magnetiseerbare en vlakke bodem. Je herkent deze pannen aan een spiraalsymbool op de pan of verpakking. Je kunt je eigen pannen testen om te zien of ze geschikt zijn voor inductie:

- Als er een magneet blijft plakken aan de onderkant van de pan.
- Als de bodem van de pan vlak is, dus niet hol of bol (te testen door de pan ondersteboven te leggen en er een rechte lat of waterpas op te leggen).
- Als de onderkant van de pan onbeschadigd is (te testen door de pan op een krant of papier te zetten en heen en weer te schuiven: blijft het papier heel, dan is de pan geschikt).

Appartementen PMC12 en PMC13 hebben een vaatwasser.

Alle keukenapparatuur moet in het appartement blijven en mag je niet verwijderen of vervangen.

Bij PMC11 en PMC12 zit een wasmachineaansluiting naast het keukenblok.

Bij PMC13 zit deze aansluiting in het halletje bij de voordeur.

Gebruik voor het schoonmaken van je keuken zachte doeken en milde schoonmaakmiddelen. Gebruik geen glasreiniger, microvezeldoekjes of wegwerp schoonmaakdoekjes.

Vorkom krassen en vlekken in het werkblad. Pas op met scherpe voorwerpen en gebruik altijd een snijplank. Gebruik ook altijd onderzetteren onder hete pannen op het aanrecht. Pas op met agressieve middelen, zoals ontkalkingsmiddelen voor een koffieapparaat. Deze veroorzaken onverwijderbare vlekken en beschadigingen aan het aanrecht.

Bescherm de bovenkastjes. Zet hete of dampende apparaten (zoals een waterkoker, koffiezetapparaat of broodrooster) zoveel mogelijk onder de afzuigkap en niet onder de bovenkastjes.

## 2.6 Muren, vloerbedekking en plafonds

De appartementen worden opgeleverd met geschilderde wanden en plafond. Deze mag je niet opnieuw schilderen of behangen.

Op de vloer ligt pvc. De pvc-vloer mag je niet weghalen verwijderen. Je mag er ook geen vloer(bedekking) overheen leggen, zoals laminaat, tapijt of tegels. Een vloerkleed mag wel.

## 2.7 Ventileren en luchten

Je appartement heeft een mechanische ventilatie. Deze zorgt voor gezonde lucht in je appartement. Laat de ventilatie daarom altijd aan staan. Ook als je niet in je appartement bent.

### 2.7.1 Hoe het werkt

Het ventilatieventiel in de doucheruimte en de keuken voert vervuilde of vochtige binnenlucht af naar buiten. Via de roosters in de ramen komt verse buitenlucht naar binnen. Houd deze roosters daarom altijd open.

De ventilatieventielen in de doucheruimte en keuken zijn afgesteld op de berekende hoeveelheid af te zuigen lucht. Je kunt dit ventiel eruit halen om schoon te maken met een sopje, maar zorg ervoor dat de afstelling niet verandert.





Met de schakelaar regel je de hoeveelheid af te zuigen lucht. Er zijn 4 standen:

- automatisch
- laag
- midden
- hoog



Ventileer extra als er even veel vocht in je appartement is. Bijvoorbeeld tijdens het koken, douchen of het drogen van de was. Zet - voordat je dit doet - de mechanische ventilatie op de hoogste stand en laat deze na afloop zeker 10 minuten doordraaien.

De schakelaar werkt op batterijen. Deze moet je dus na een tijdje vervangen.

Water op de wanden en de vloer van de badkamer kun je het beste met een trekker en handdoek weghalen.

## 2.7.2 Luchten is ook belangrijk

Regelmatig goed luchten is belangrijk. Vocht in de lucht en schadelijke stoffen verdwijnen het snelst door te luchten. Het is verstandig om het appartement elke dag goed door te luchten, door de ramen 2x per dag een kwartiertje helemaal open te zetten. Dat geldt vooral in het voor- en najaar; dan is het buiten vochtig, maar heb je de verwarming niet veel aan.

Kijk voor verdere uitleg van uw mechanische ventilatie in de handleiding van de fabrikant.

## 2.7.3 Wat te doen als de lucht droog aanvoelt

Als de luchtvochtigheid onder de 40 procent daalt, voelt dat niet fijn. Vooral in de winter en het vroege voorjaar kan dit gebeuren. Je kunt dit controleren met een luchtvochtigheidsmeter (hygrometer). Die kun je overal kopen voor 10 tot 12 euro.

Mensen denken vaak dat droge lucht door de mechanische ventilatie komt, maar dat klopt niet. Als de mechanische ventilatie goed is ingesteld, wordt precies genoeg geventileerd en blijft de luchtvochtigheid goed. Alleen als er te veel wordt geventileerd, kan de luchtvochtigheid dalen.

Het gevoel van droge lucht kan ook komen door dampen van verse verf of nieuwe meubels. Dan moet je de kamer(s) een tijdje extra luchten. Soms wordt het gevoel van droge lucht versterkt door stof. Dan helpt het om wat vaker te stofzuigen, ook achter meubels en onder kasten. Je kunt ook meer planten in huis zetten. Doe zorgen voor verdamping en brengen vocht in de lucht. Of gebruik een luchtbevochtiger.

## 2.8 Verwarming, koeling en warm water

Jouw appartement heeft één systeem (een warmtepomp met koelfunctie) dat zorgt voor warm tapwater en voor het verwarmen of koelen van je appartement. Dit systeem bestaat uit een buiten-unit, een binnen-unit en een warmtapwatertank.

## 2.9 Je appartement verwarmen en koelen

De binnen-unit in je appartement is vergelijkbaar met een airconditioner.



Met de regelaar kun je de volgende instellingen regelen:

- de functie: verwarmen, koelen, drogen, ventilator
- de temperatuur
- de ventilatorsnelheid
- de uitblaasrichting



PMC13 heeft meerdere binnen-units. Je kunt per ruimte een andere temperatuur instellen. Het is in dit type appartement echter niet mogelijk om tegelijkertijd de ene ruimte te verwarmen en een andere te koelen.

Maak het LCD-scherm van de regelaar en de buitenkant van de binnen-unit regelmatig schoon met een droge doek.

We adviseren je om de luchtfilters van de binnen-unit elke twee weken schoon te maken met een stofzuiger of te wassen met water. De binnen-unit heeft ook een titaniumpatiet geurfilter en een allergenenfilter. Deze kun je het beste elke 6 weken schoonmaken met water. Vervang de filters om de 3 jaar. Zie de handleiding van de warmtepomp voor uitleg.

## 2.10 Warm water

Naast de voordeur hangt een tank met een voorraad warm tapwater. Op de momenten dat je geen gebruik maakt van warm tapwater of airconditioning, warmt de tank het water automatisch op. Je kunt ook de planningsfunctie gebruiken. Met het scherm op de warmtapwatertank kun je het systeem zo instellen dat het inschakelt op een door jou gewenst moment. Bijvoorbeeld 's ochtends vroeg of wanneer je op het werk bent.



Met het scherm op de warmtapwatertank kun je alle instellingen bijhouden en eventueel aanpassen, zoals de planning of watertemperatuur.

Heb je op een bepaalde dag meer warm tapwater nodig dan normaal? Druk dan op de knop 'POWERFUL' op de warmtapwatertank. Het water wordt elektrisch verwarmd terwijl de airconditioning blijft werken.

Let op: Als het warm water in de tank op is dan gaat deze verwarmen. Op dat moment zal de binnen-unit minder tot niet werken en dus niet (of amper) verwarmen of koelen.

Tip: met de Onecta app kun je planningen maken en het systeem beheren en monitoren, ook met spraakbediening. Onecta is compatibel met Amazon Alexa en Google Assistant.

Kijk voor verdere uitleg van jouw warmtepomp in de handleiding van de fabrikant.

## 2.11 Rookmelder

Je appartement heeft één of meerdere rookmelders. Test deze regelmatig door de testknop 10 seconden ingedrukt te houden. De ingedrukte rookmelder en alle ermee verbonden rookmelders moeten afgaan. De rookmelder is aangesloten op het lichtnet. Ook heeft de rookmelder een back-upbatterij. Deze batterij zorgt ervoor dat de rookmelder blijft werken als de stroom uitvalt. De batterij gaat een aantal jaren mee. Als je een kort herhalend piepje hoort, moet je de batterij vervangen.

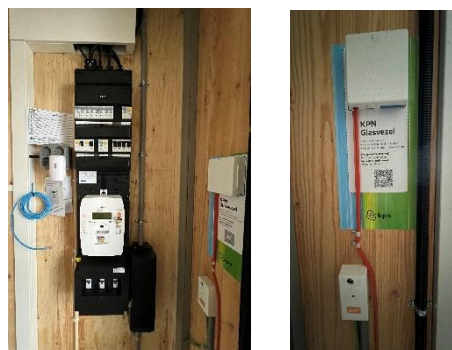
Maak de rookmelders regelmatig schoon met een licht vochtige doek. Je mag de rookmelders nooit schilderen, afdekken of blootstellen aan water. Zit er nog een beschermkapje of stofhoes om de rookmelder? Verwijder deze als je klaar bent met de verhuizing.



## 2.12 Meterkast, elektriciteit en zonnepanelen

Je appartement heeft een meterkast met daarin de nutsvoorzieningen. In de meterkast vind je:

- Centrale Antenne Inrichting (CAI)
- Glasvezel
- Watermeter en afsluitkraan
- Elektrameter en groepenkast



Je kunt de meterstanden aflezen door te drukken op het knopje naast het schermje van de elektrameter. Als je dit knopje meerdere keren indrukt, kun je het verbruik voor hoog- en laagtarief aflezen.

Je appartement is voorzien van 2 tot 4 zonnepanelen. De opwek van de panelen zorgt voor lagere stroomkosten.

Je appartement heeft een individuele elektrameter. Je moet zelf een contract afsluiten met een energieleverancier voor de levering van stroom. Meld daarbij het aantal zonnepanelen. In het overzicht in de bijlage kun je zien hoeveel zonnepanelen je appartement heeft.

Er is een aansluiting voor wifi/internet. Je moet zelf een contract afsluiten met een leverancier/provider.

## 2.13 Water en riool

Jouw appartement is met een individuele watermeter aangesloten op het openbare waternet. Vitens levert uw water. Je moet zelf een contract afsluiten met Vitens voor de levering van water.

Voor het afsluiten van het water kun je de hoofdkraan in de meterkast gebruiken. Als de twee blauwe hendels gelijk staan aan de waterleiding, is de waterleiding open. Staan ze er haaks op, dan is het gesloten. Onder het klepje op de watermeter kun je de meterstanden aflezen.



### 2.13.1 Afvoer

Elke afvoer in je appartement heeft een stankslot, dat heet ook wel een sifon. Dit voorkomt dat er een rioollucht in je appartement komt. Een stankslot werkt alleen als er water in staat. Als je langere tijd niet thuis bent, kan een stankslot droog komen te staan. Dit kun je voorkomen door een beetje slaolie in de afvoer van de wasbak, gootsteen en douche te laten lopen. Maak de sifons regelmatig schoon. Heb je een verstopping? Controleer dan eerst of de sifon wel schoon is.

### 2.13.2 Onderhoud kranen

Om kalkvorming te voorkomen, is het verstandig om de kranen met een handdoek droog te maken na gebruik. Als er toch kalk ontstaat, kun je dit weghalen met schoonmaakazijn. De douchekop kun je in een emmer met schoonmaakazijn leggen.

## 2.14 Buitenkant

De appartementen zijn aan de buitenkant afgewerkt met steenstrips. Je mag hier niet in boren.

## 3 Entree appartementen

### 3.1 Galerij

Houd de galerij leeg. In geval van nood moeten mensen veilig kunnen vluchten. Zet daarom geen bloempotten, fietsen, afvalbakken, bankjes of stoelen op de galerij.

### 3.2 Bellentableau

Er is een bellentableau met alleen huisnummers (geen naamplaatjes). Als er iemand aanbelt, krijg je via de intercom een spreek/luisterverbinding met degene die aanbelt.



### 3.3 Brievenbus

De brievenbussen zitten bij het bellentableau.

### 3.4 Fietsenstalling

Er is een afgesloten fietsenstalling zonder dak. In de fietsenstalling staan 2 palen met elk 4 oplaadpunten voor het opladen van een elektrische fiets, scooter of step. In je appartement mag je geen (accu voor een) vervoermiddel opladen.

Er is geen mogelijkheid om een scootmobiel te stallen in of bij de fietsenstalling of je appartement.

### 3.5 Tuin

Er is een gemeenschappelijke tuin. Dit is een privé-tuin die alleen toegankelijk is voor bewoners.

### 3.6 Parkeren

Parkeren kan op de parkeerplaatsen aan Dubbelbeek.

## 4 Tips om zuinig om te gaan met energie

### 4.1 *Waarom zuinig omgaan met energie?*

We gebruiken met z'n allen steeds meer energie, ook in het huishouden. De opwekking van al die energie levert problemen op, zoals luchtverontreiniging en klimaatverandering door het broeikaseffect. Gelukkig zijn er allerlei mogelijkheden om comfortabel te leven en toch ons energieverbruik binnen de perken te houden. Jouw appartement heeft daarom goede isolatie en wordt optimaal geventileerd en verwarmd.

Een juist gebruik van de verwarming en andere voorzieningen in huis draagt bij aan een lage energierekening. Door energiezuinige apparaten te kiezen en die op een verstandige manier te gebruiken, kun je ook veel energie besparen. De soms hogere aanschafprijs verdien je meestal snel terug door de lagere energierekening.

### 4.2 *Energie bespaar je zo*

- Zet de verwarming niet te hoog. Een warme trui heeft hetzelfde effect. De verwarming één graadje lager zetten, bespaar je ongeveer 7% op je energierekening.
- Houd buiten- en binnendeuren zoveel mogelijk gesloten als de verwarming aan staat. Uiteraard behalve tijdens het luchten.
- Laat in de herfst, winter en lente de zon naar binnen schijnen. Zo profiteert je van gratis zonnewarmte.
- Sluit 's avonds de gordijnen om de warmte binnen te houden.
- Let bij de aanschaf van nieuwe apparaten op het energieverbruik.
- Haal de oplader van je device uit het stopcontact als deze is opgeladen.
- Was op lagere temperatuur. En liefst overdag als de zonnepanelen elektriciteit opwekken.
- Houd tijdens het koken de deksels op de pannen. Zo blijft de warmte in de pan.
- Zet apparaten echt uit en laat ze niet op een standby-stand staan.

## 5 Tips om zuiniger om te gaan met water

### 5.1 *Waarom zuinig omgaan met water?*

Elke Nederlander gebruikt per dag gemiddeld bijna 135 liter drinkwater. Ongeveer een derde voor het doorspoelen van het toilet, een derde voor de douche en een derde voor de was en overige zaken.

Het maken van schoon en veilig drinkwater en de zuivering van afvalwater kost geld en energie. Door de toenemende vervuiling van rivieren en de bodem zijn er bovendien steeds minder waterbronnen waaruit drinkwater kan worden gemaakt. Daarnaast kost het opwarmen van water natuurlijk energie.

Zuinig omgaan met water spaart dus het milieu op meerdere manieren. En, niet te vergeten, het bespaar je ook geld. Je hebt dan namelijk een lagere waterrekening én een lagere energierekening.

### 5.2 *Water besparen doe je zo*

- Zorg ervoor dat kranen niet lekken. Een lekkende kraan die tien druppels per minuut laat vallen, verspilt per jaar 1.100 drinkwater.
- Laat de kraan niet onnodig lopen tijdens het tandenpoetsen, afwassen, scheren, enzovoorts.
- Gebruik alleen warm water als het echt nodig is. Een heleboel huishoudelijke klusjes kun je ook met koud water doen.
- Was af in een teiltje en niet onder een lopende kraan.
- Zet de wasmachine of de vaatwasser pas aan als die vol is. En liefst als de zonnepanelen opwekken (dus overdag als de zon schijnt).
- Het bedieningspaneel van het toilet heeft twee knoppen: de grote voor veel water en de kleine voor weinig water per doorspoeling.
- Op de watermeter kun je zelf je waterverbruik aflezen. Regelmatig bijhouden hoeveel water je verbruikt (eens per maand bijvoorbeeld) kan helpen om zuiniger met water om te gaan.

## 6 Je appartement koel houden op warme dagen

Je appartement is goed geïsoleerd. Dat houdt de warmte buiten in de zomer. Maar als het eenmaal warm is in huis, trekt de warmte ook niet gauw weg. Hoe houd je het huis koel tijdens een warme zomer?

Sluit overdag de gordijnen: zo houd je de warmte buiten. Gebruik eventueel een schaduwdoek.

Houd ramen en deuren overdag dicht. Dat voelt misschien raar, maar door open ramen en deuren stroomt de warmte juist naar binnen.

Zet 's avonds laat, 's nachts of vroeg in de ochtend - als het buiten koeler is dan binnen - alle ramen open, zodat het lekker doorwaait.



## 7 Bijlage 1 Overzicht zonnepanelen

### Verdeling PV panelen

Blok A	aantal panelen	Blok B	aantal panelen	Blok C	aantal panelen	Blok D	Aantal panelen
44-1	3	46-1	3	48-1	3	50-1	3
44-2	3	46-2	3	48-2	3	50-2	3
44-3	3	46-3	2	48-3	3	50-3	3
44-4	3	46-4	2	48-4	3	50-4	3
44-5	3	46-5	2	48-5	3	50-5	2
44-6	3	46-6	2	48-6	3	50-6	2
44-7	3	46-7	3	48-7	3	50-7	2
44-8	3	46-8	3	48-8	3	50-8	2
44-9	3	46-9	3	48-9	4	50-9	3
44-10	3	46-10	2	48-10	3	50-10	3
44-11	3	46-11	2	48-11	3	50-11	3
44-12	3	46-12	2	48-12	3	50-12	3
44-13	2	46-13	2	48-13	3		
44-14	3	46-14	2	48-14	3		
44-15	3	46-15	2	48-15	3		
44-16	3	46-16	3	48-16	4		
44-17	4	46-17	3	48-17	4		
44-18	3	46-18	3	48-18	3		
44-19	3	46-19	3	48-19	3		
44-20	3	46-20	3	48-20	3		
44-21	3	46-21	3	48-21	3		
44-22	3	46-22	3	48-22	3		
44-23	3	46-23	3	48-23	3		
44-24	4	46-24	3	48-24	4		

## **De Goede Woning**

Sleutelbloemstraat 26  
Postbus 468  
7300 AL Apeldoorn

T > 055 - 369 69 69  
W > [www.degoedewoning.nl](http://www.degoedewoning.nl)

[www.degoedewoning.nl/contactformulier](http://www.degoedewoning.nl/contactformulier)